

杭州市余杭区政府投资项目安全文明施工 (临时设施) 标准化图册

为进一步规范杭州市余杭区建设工程现场安全标准化管理，深入开展建筑施工安全标准化工作，努力实现我区建设工程安全文明的标准化、程序化、规范化、智慧化，同时结合“‘迎亚运’城市环境大整治、城市面貌大提升”长效管理工作，出台了《杭州市余杭区政府投资项目安全文明施工（临时设施）标准化图册》。

本图册共分为现场围挡、大门及门楼、出入口设施、材料堆放、裸土覆盖、生活区管控、智慧工地七个部分。本图册通过示意图、实例照片等形式，辅以简单的文字说明，给出了较为明确、全面的做法，作为建筑施工现场必须达到的最低要求，施工现场安全文明施工实际所需费用均应包含在投标单位安全文明施工措施费内，中标单位需按不低于《杭州市余杭区政府投资项目安全文明施工（临时设施）标准化图册》要求执行。

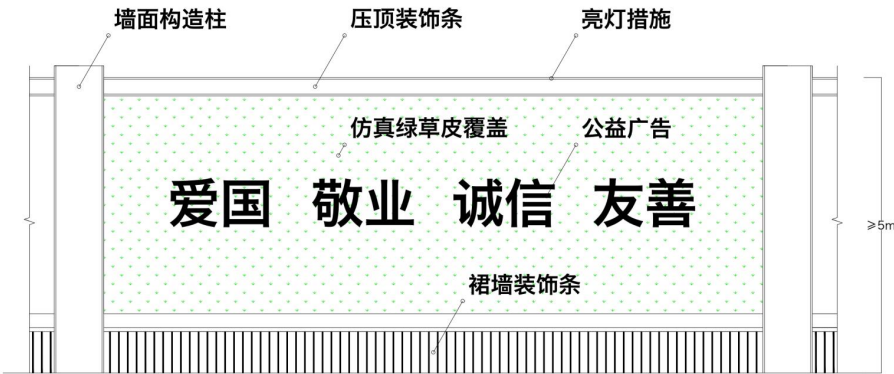
一、现场围挡

(一) 基本要求

- 1、施工现场必须沿四周连续设置围挡，并实行封闭管理，保证施工现场与外界的有效隔离；围挡应当坚固稳定、整洁美观，围挡外侧公益广告比例不低于围挡总面积的1/3。
- 2、主干道路周边建设工程的施工现场围挡高度不低于5米，其他沿路沿线周边建设工程施工现场围挡高度不低于3米；市政工程施工现场围挡高度不低于2.5米。
- 3、施工围挡由具有相应资质的设计单位出具设计方案（结合抗台，需复核结构安全）。
- 4、现场围挡可采用轻型钢构形式，采用仿真绿草皮加公益广告进行美化，围挡顶部应采取亮灯措施，同时应当定期检查、清洗，保持牢固、整洁、美观。
- 5、工程结束前，不得随意拆除施工现场围挡。当妨碍施工需要拆除时，应使用不低于2米的临时围挡进行隔离围护。

(二) 现场围挡详细做法（主干道路周边建设工程）

- 1、墙面构造柱；2、压顶装饰条；3、裙墙装饰条；4、绿草皮覆盖；5、公益广告；6、亮灯；7、喷淋等。



主干道路周边建设工程的施工现场围挡高度不低于5米



柱面细部



公益广告字体细部



围挡正面



墙裙细部



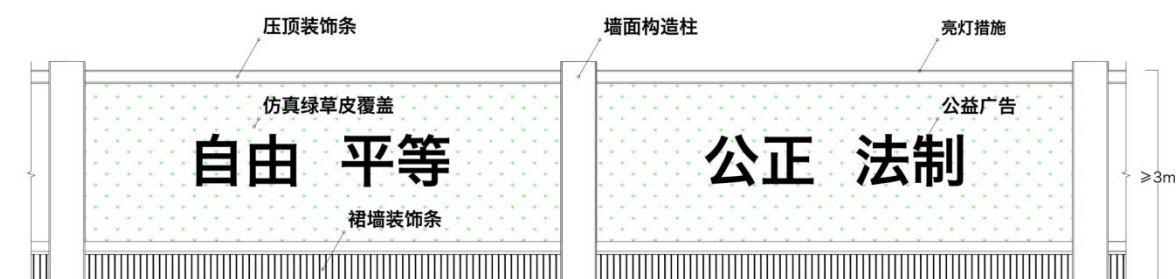
围挡背面





（三）现场围挡详细做法（其他沿路沿线周边建设工程）

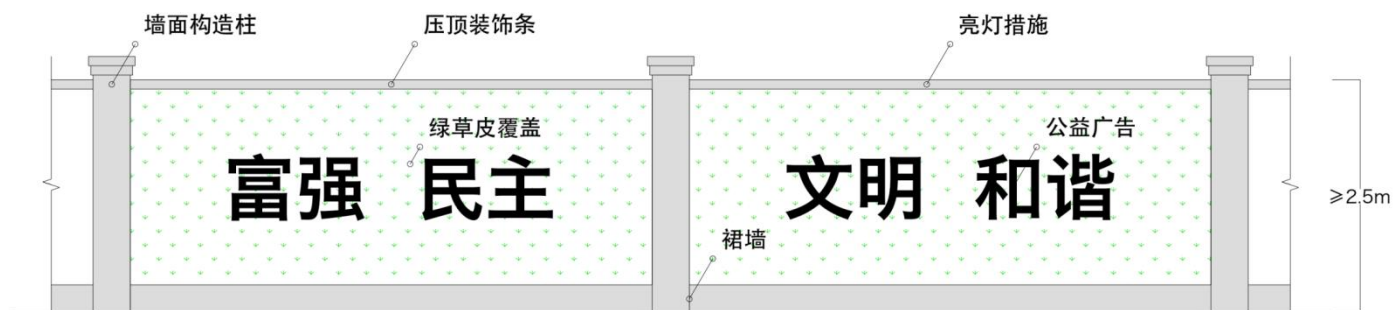
- 1、墙面构造柱；2、压顶装饰条；3、裙墙装饰条；4、绿草皮覆盖；5、公益广告；6、亮灯；
- 7、喷淋等。（效果图参考主干道路周边建设工程）



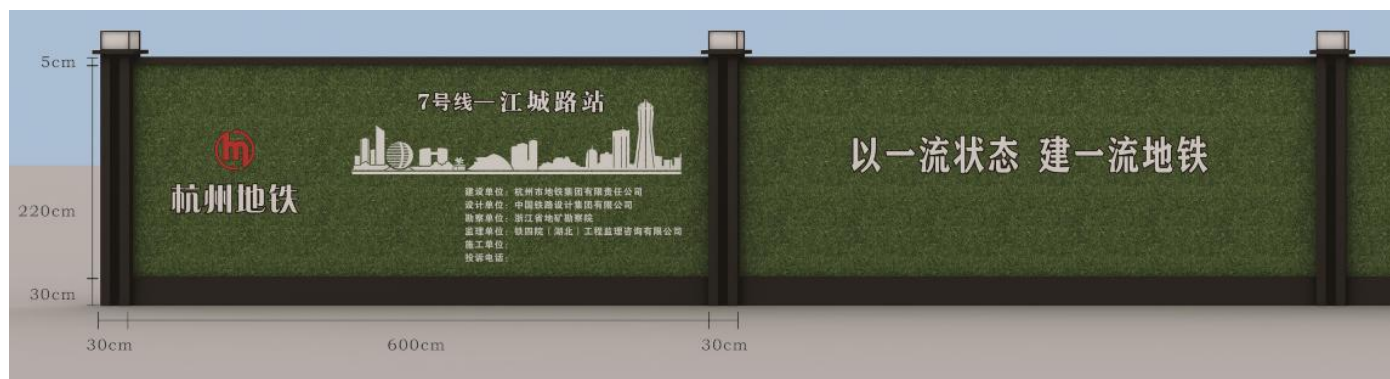
其他沿路沿线周边建设工程施工现场围挡高度不低于3米

（四）现场围挡详细做法（市政工程）

- 1、墙面构造柱；2、压顶装饰条；3、裙墙装饰条；4、绿草皮覆盖；5、公益广告；6、亮灯；7、喷淋等。



市政工程施工现场围挡高度不低于2.5米



（五）公益广告设置

广告设置需以社会主义核心价值观等公益广告宣传为主（社会主义核心价值观，提升社会文明程度 共建共享文明城市，共倡公筷公勺 厉行粮食节约，文明健康 有你有我，倡导文明出行 遵守交通规则，守诚信 讲文明），并结合时事政治要求（杭州2022亚运会、清廉余杭、靓城行动、平安三率等宣传要求），材质选用发光字体、亚克力或金属镂空字为主，颜色符合整体形象要求并适当加配插图，大小与围挡大小相协调，公益广告数量每面不少于1/3，各镇街可结合自身特色展示相关标语或口号。

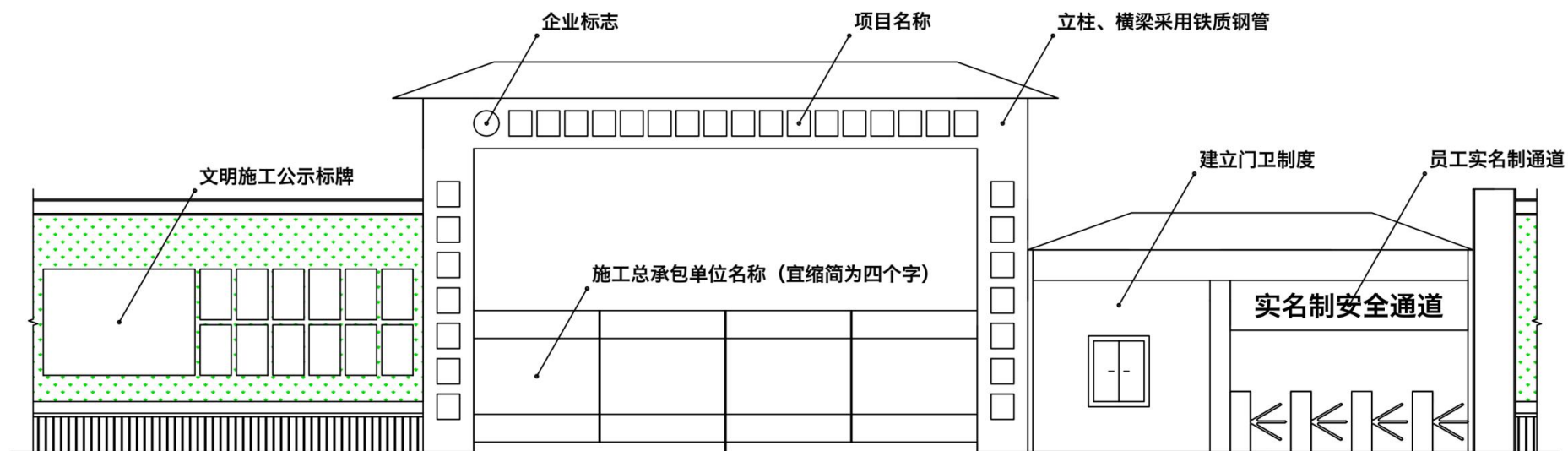
标语样板：





二、大门及门楼

施工大门门楼立柱采用铁质钢管，高于围挡高度，立柱间距不小于8米，横梁采用铁质钢管，顶采用铁灰色仿古琉璃瓦；大门采用铁板材质，刷防锈漆，大门设置企业标识，并定制企业简介；大门门扇高度要与围挡高度相协调，门扇上应标明施工总承包单位名称（宜缩写为四个字左右）。原则上审批通过的每个出入口均设置施工大门门楼。



主出入口设置文明施工公示标牌（工程概况牌、十项安全技术措施、消防保卫牌、安全生产六大纪律牌、安全生产牌、安全十大禁令牌、文明施工牌、安全、质量、环境方针及目标牌、环境保护牌、管理人员名单牌、总平面图、现场消防设施图等）



余杭区建筑工地危险性较大的分部分项工程公示牌

工程名称	良渚新城杜浦农居点高层公寓五期地块一工程	建设单位	杭州良渚新城建设投资有限公司
勘察单位	浙江华夏工程勘测设计研究院有限公司	设计单位	杭州新时代建筑设计有限公司
监理单位	浙江峰龙工程管理有限公司	施工单位	浙江新时代建筑设计有限公司

序号	作业场所范围	重大危险源	可能导致事故	控制措施	序号	作业场所范围	重大危险源	可能导致事故	控制措施				
1	方案管理	方案无安全措施措施	各类事故	BCD	15	现场触电专业电工	触电	C	29	安装装饰	高空坠落	坠落	ACD
2	施工	不佩戴相应资质作业人员	坠落	BCD	16	未使用安全电压	触电	CD	30	在带电状态下未采取停电作业	坠落	CDEF	
3	特种作业人员无证书	坠落	CD	17	接地保护和保护线混用	触电	BCD	31	大风天气时未加固牢置	坠落	DE		
4	未经许可擅自拆除安全设施	高空坠落	BCD	18	接触带电的物体设备	触电	BCD	32	升降作业时未设置限位	机械伤人	CDEF		
5	作业人员应熟悉安全操作规程	违章操作	CD	19	外电线路防护设施不符合要求	触电	ABCDE	33	升降作业时未设置限位	机械伤人	BF		
6	危险部位无安全警示标志	各类事故	AD	20	低挂高挂电气设备	触电	CD	34	无专人指挥擅自移动机械	机械伤人	CD		
7	未经审批擅自进入下道工序	伤害、坍塌	BCD	21	未按方案施工	各类事故	ABCDE	35	未及时对危险源进行识别	机械伤人	DF		
8	高处作业	临边防护不严	坠落	AD	22	未按要求设置一清理地下物	各类事故	AD	36	物体打击/内害	物体	CD	
9	脚手架材料不合格	坍塌	BD	23	深基坑开挖未设置支撑	坍塌	ABCDE	37	使用不合格材料	坍塌	BF		
10	连墙件不符合要求	坍塌	BCD	24	基坑周边堆放重物	坍塌	BCD	38	未对厂房进行加固	坍塌	DF		
11	拆除作业未按方案进行	坍塌	BCD	25	基坑未做好安全监测	坍塌	ABD	39	使用不合格材料	坍塌	BCD		
12	作业层未设置安全网	坍塌	BF	26	油品存放区未做好防溢措施	中毒	ACD	40	物体打击/内害	物体	DF		
13	使用手持电动工具等特种设备	触电	ABCDE	27	易燃品未做好防火措施	火灾	ACD	41	未按要求进行检查	机械伤人/坍塌	BD		
14	卸料平台与脚手架连接	坍塌	AD	28	安拆装饰	伤害	CD	42	电焊口	坠落	ACD		

施工单位公示人

技术负责人: 金红华

项目经理: 高敏明

告知时间: 2019年12月

注: A、制定目标、管理方案 B、执行运行控制程序 C、教育与培训 D、监督检查 E、制定应急预案 F、停工整顿

类别	部位面积、基坑深度	实施时间	责任人	类别	部位面积、基坑深度	实施时间	责任人
超过一定规模的危险性较大分部分项工程	基坑深度-10.45	2020年3月	高敏明	危险性较大的分部分项工程	幕墙工程	2021年3月1日	高敏明
危险性较大的分部分项工程	起重机械	2020年3月1日	高敏明	危险性较大的分部分项工程	屋面工程	2021年3月1日	高敏明
危险性较大的分部分项工程	卸料平台工程	2020年12月	高敏明				

电话

86265973

余杭区住建局制



凝聚智慧 创造经典

文明施工

一、施工现场必须设置围挡，围挡高度不得低于1.8m，围挡上应设置企业标志、名称、电话、地址等。围挡应保持整洁、完好，不得有破损、变形、倾斜等现象。围挡上不得悬挂任何物品，不得在围挡上涂写、刻画、张贴等。围挡应保持整洁、完好，不得有破损、变形、倾斜等现象。围挡上不得悬挂任何物品，不得在围挡上涂写、刻画、张贴等。

环境保护

一、施工现场必须采取有效措施，防止扬尘、噪音、污水、固体废物等污染环境。施工现场应设置洒水设施，定时洒水，防止扬尘。施工现场应设置降噪设施，降低噪音。施工现场应设置污水排放设施，防止污水排放。施工现场应设置固体废物堆放点，及时清运固体废物。

消防安全

一、施工现场必须设置消防设施，配备消防器材。施工现场应设置消防通道，保持消防通道畅通。施工现场应设置消防警示标志，提高消防意识。施工现场应定期进行消防演练，提高消防能力。

安全生产

一、施工现场必须设置安全警示标志，提高安全意识。施工现场应定期进行安全检查，及时发现安全隐患。施工现场应定期进行安全教育培训，提高安全素质。施工现场应定期进行安全演练，提高安全能力。

工程概况

工程名称: 良渚新城杜浦农居点高层公寓五期地块一工程
建设单位: 杭州良渚新城建设投资有限公司
设计单位: 杭州新时代建筑设计有限公司
监理单位: 浙江峰龙工程管理有限公司
施工单位: 浙江新时代建筑设计有限公司

管理人员名单及监督电话

姓名	职务	电话
高敏明	项目经理	13814111111
金红华	技术负责人	13814111111
...

安全生产六大纪律

一、进入施工现场必须戴好安全帽，扣好帽带。二、高空作业时，必须系好安全带。三、严禁酒后作业。四、严禁违章作业。五、严禁无证作业。六、严禁擅自拆除安全设施。

施工现场布置图





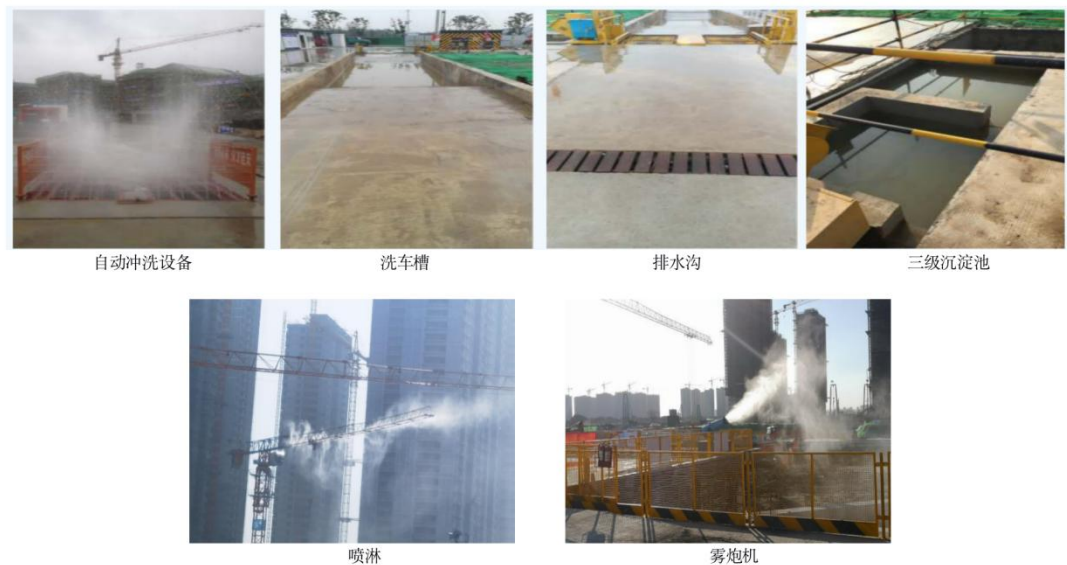
进入施工现场 必须戴好安全帽

安全生产目标

本项目安全目标: 重大伤亡事故为0

三、出入口设施

工地主出入口应按照标化工地要求进行硬化处理（路面破损及时修复），并设置洗车池、自动冲洗设备、排水沟、三级沉淀池、雾炮机以及减速带等，同时需安排专职人员进行保洁。



四、材料堆放

基本要求：

1、建筑材料、构配件、料具按施工现场总平面布置图分类堆放，按品种、规格堆码整齐。砌块成垛，砂石成方，下垫上盖，堆码高度应满足安全生产的要求，材料堆放区应使用高度不低于1.2m的围挡进行隔离分区。

2、材料堆放场地应硬化并设置统一制作的材料标识牌，标明材料名称、品种、规格、型号等。

3、涂料、胶粘剂、水性处理剂、稀释剂和溶剂等必须密闭保存；使用后的余料应及时封闭存放，废料及时清出；用毕的废弃容器及时回收处理，不得露天堆放。

4、水泥和其它细散颗粒材料运输时



应采取封闭、包扎和覆盖等措施。

5、建设工地应结合现场总平面布置实际情况，合理安排各类材料进场进度。



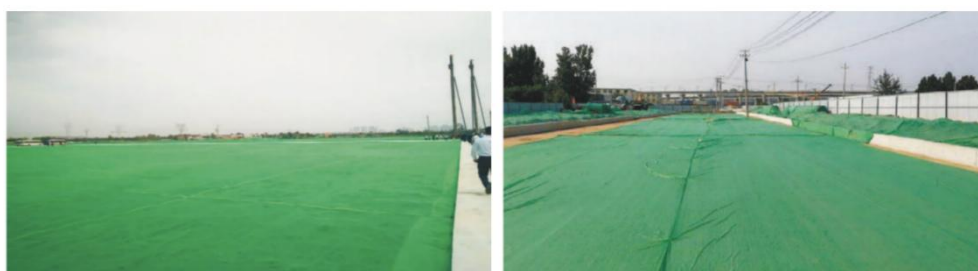
五、裸土覆盖

基本要求：

1、施工现场裸露场地应当进行平整，采取覆盖和绿化措施防止扬尘。体积较大的废料、石块等要预先清理，土堆覆盖要削顶压实，禁止覆盖面凹凸不平。

2、非施工作业的裸露地面、易扬尘建筑材料、空置24小时以上的土方，应采用环保型聚酯防尘布（土工布）进行覆盖，3个月（含）以上的不施工的裸土区域应播撒草籽等简易绿化。

3、破损的土工布要求及时更换。



裸土覆盖



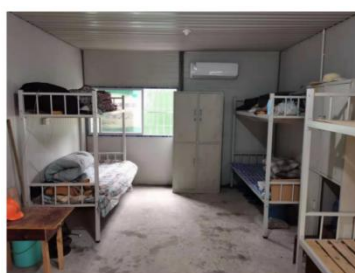
办公区绿化植被



闲置区域绿植

六、生活区管控

生活区宿舍需配备空调、采用USB插座，并配套食堂、晾晒区、浴室、厕所；各镇街可根据实际状况，对生活区采用集中化管理。



七、智慧工地建设：

为了全面提升我区数字化工地总体建设，落实文明施工、安全生产，打造数智余杭，根据《浙江省一体化智能化智能化公共数据平台建设方案》、《关于加快推进全省智慧工地建设的通知》等文件精神，各在建工地需积极按行业主管部门要求，落实物联网监控安装（一球三枪）以及其他有利于智慧工地建设所需的设备及系统。